

CO2 Footprint 2016

Scope 1 & 2

Newæe B.V.

Aspect van de CO₂ prestatieladder:

3.A.1

Datum: 22-03-2017

Versie: 01

Auteur: P.F.W. Cleijne

Vrijgegeven: T.J. Crum

Veghel

Poort van Veghel 4933
Postbus 501, 5460 AM Veghel
+31 (0) 413 24 66 01

Utrecht

Amsterdamsestraatweg 656 A
3555 HX Utrecht
+31 (0) 30 232 30 90

Maastricht

Stationsplein 8-K
6221 BT Maastricht
+31 (0) 43 820 03 23

newæe.nl

BTW NL 809887575 B01
BANK NL 10 INGB 0666543003
KVK 09095750

Voorwoord

Voor u ligt het CO₂ Footprint verslag 2016, waarin de emissie-inventaris van Newæ (voorheen Copier Advies & Engineering B.V., dochtermaatschappij van de Copier Groep B.V.) voor de scope 1 & 2 CO₂-emissies is uitgewerkt conform ISO 14064-1. Daarmee is dit verslag de invulling van het onderdeel 3.A.1 op de CO₂ prestatieladder.

Inhoudsopgave

Voorwoord	2
1. Overzichtstabel	4
2. Organisational boundary.....	6

1. Overzichtstabel

Eis	Rapport	ISO 14064-1 § 7.3
Bedrijfsnaam	Newae B.V.	A
Verantwoordelijkheden	<p>Eindverantwoordelijke: Teun Crum</p> <p>Uitvoerend CO2-coördinator: Paul Cleijne</p> <p>Emissie-inventaris: Paul Cleijne</p> <p>Beleid en doelstellingen: Teun Crum</p> <p>Interne en externe communicatie: Paul Cleijne</p> <p>Ondersteuning communicatie: Marja Karssen</p> <p>Uitdragen en invulling initiatief: Vacature</p> <p>Indien binnen Newae projecten voorkomen waarop CO2 gerelateerd voordeel is behaald dan zal per project een verantwoordelijke toegewezen worden.</p>	B
Contactpersoon	Paul Cleijne @ p.cleijne@newae.nl Tel: 04 13 - 24 66 01	
Inventarisatiejaar	2016 De totale uitstoot is vastgesteld op 232,0 ton CO2, oftewel 8,6 ton CO2 per FTE	C
Organisational boundary	Zie hoofdstuk 2.	D
Directe emissies	Verwezen wordt naar het Energie Audit Verslag §4.1 en §4.2	E
CO2 uitstoot door biomassa	Tot op dit moment heeft er geen biomassaverbranding binnen de bedrijfsactiviteiten plaatsgevonden.	F
GHG Verwijdering	Tot op dit moment heeft er geen opname van CO2 binnen de bedrijfsactiviteiten plaatsgevonden.	G
Uitsluitingen	De GHG emissies van de airconditioning zijn niet meegenomen in de footprint.	H
Indirecte GHG emissies	Verwezen wordt naar het Energie Audit Verslag §4.1 en §4.2	I
Referentiejaar	2011 De footprint van het referentiejaar is niet door een CI geverifieerd. De totale uitstoot van 2011 is vastgesteld op 207,4 ton CO2 oftewel 8,7 ton CO2 per FTE.	J

Verandering en nacalculatie van basisjaar	Bij wijziging van de emissiefactoren wordt het basisjaar her-berekend om een goede vergelijking tussen het gerapporteerde jaar en het basisjaar te kunnen garanderen. Indien een wijziging in de van toepassing zijnde emissiefactoren optreedt en die invloed heeft op het basisjaar of andere historische gegevens dan wordt dit vermeld in deze rapportage.	K
Berekenmethode	Bij het opstellen van de CO2-footprint is de methodiek aangehouden zoals is voorgeschreven in het door SKAO uitgegeven Handboek Prestatieladder. Zie voor verdere details tevens het Energie Audit Verslag §4.1 en §5.	L
Verklaring verandering berekenmethode t.o.v. andere jaren	De berekeningsmethodiek is niet gewijzigd.	M
Referentie/documentatie gebruikte GHG factoren en verwijderdata	De gebruikte emissiefactoren zijn in 2015 gewijzigd. Dientengevolge ook de cijfers van het basisjaar. Ten behoeve van analyse van de cijfers over de tussenliggende jaren zijn ook die cijfers aangepast.	N
Onzekerheden accuraatheid emissies en verwijderdata	Bronvermelding van data voor de footprint zijn aangegeven in het bestand CO2-Footprint Newæ. Zie voor verdere details tevens het Energie Audit Verslag §4.1 en §5.	O
Normering	Deze emissie-inventaris is opgesteld volgens punt A t/m Q uit ISO 14064-1 § 7.3. Per onderwerp is de verwijzing naar de verschillende punten uit de norm opgenomen.	P
Verificatiedatum	-	Q

2. Organisational boundary

Om de grenzen van het bedrijf vast te stellen is gebruik gemaakt van de laterale methode op basis van de inkoopgegevens van het jaar 2016 zoals vermeld in het handboek, versie 3.0. Op de volgende pagina is het organogram van de organisational boundary opgenomen. Newæ is eigendom van T.J. Crum Beheer B.V. Op basis van de laterale methode behoort de holding eveneens tot de Organisational Boundary.

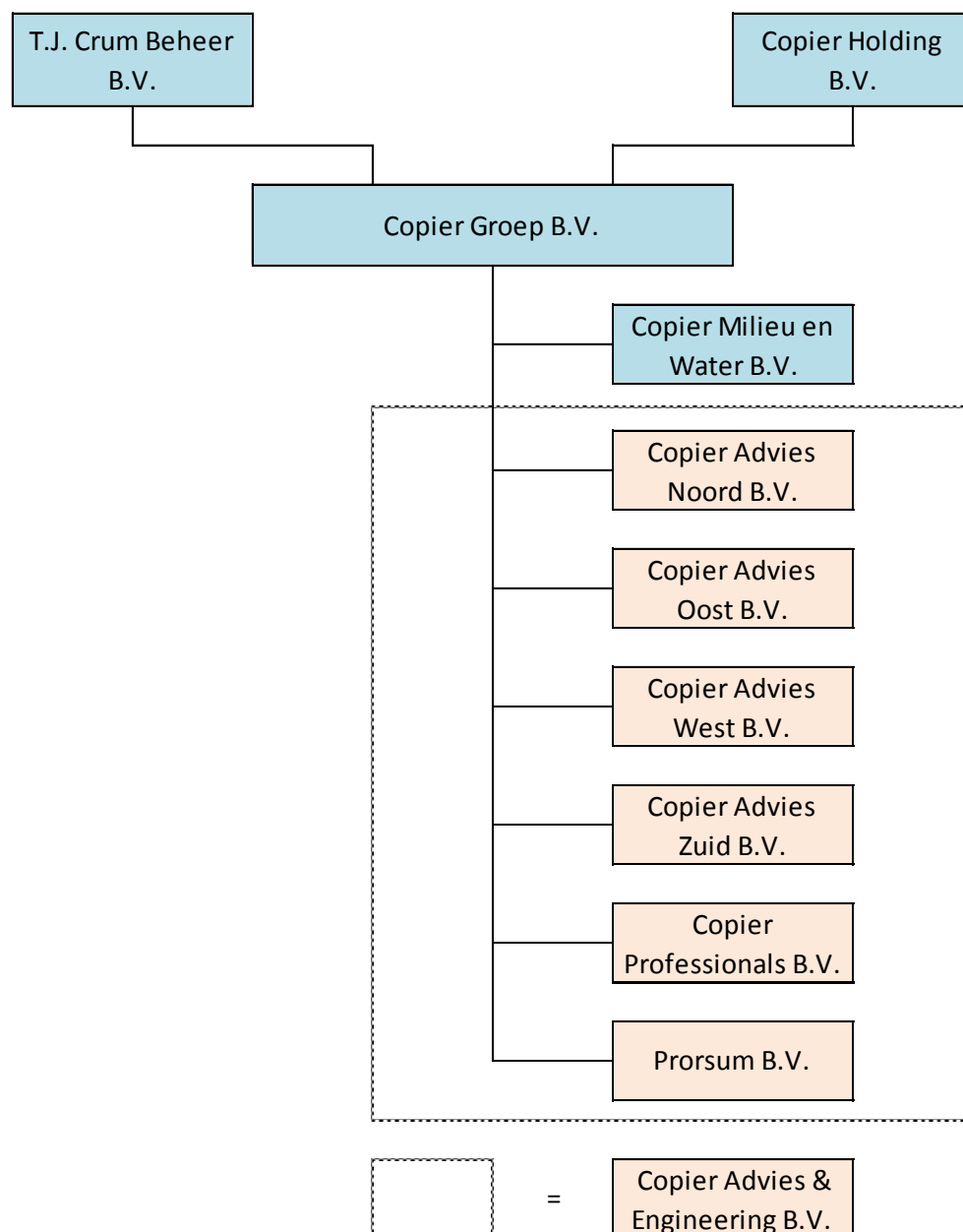
Ten opzichte van het referentiejaar 2011 zijn er enkele wijzigingen opgetreden.

- 1) Copier Groenadvies is in 2013 opgeheven.
- 2) In december 2015 zijn 6 B.V.'s te weten "Noord", "Oost", "West", "Zuid", "Professionals" en "Prorsum" gefuseerd tot Copier Advies & Engineering B.V. Het betreft hier een juridische fusie welke geen invloed heeft op het kwantitatieve deel van de footprint.
- 3) In 2016 is een juridische splitsing doorgevoerd (zie Organisatiestructuur "Nieuw"). Deze splitsing heeft grote gevolgen voor de boundary en daarmee voor alle eerder gepresenteerde cijfers. De cijfers zijn dan ook tot en met het basisjaar (2011) met terugwerkende kracht aangepast.
- 4) Vooruitlopend op de naamswijziging van Copier Advies & Engineering B.V. in Newæ B.V. op 1 januari 2017 wordt de naam Newæ B.V. reeds nu al gebruikt.
- 5) De conversiefactoren zijn in 2015 gewijzigd en met terugwerkende kracht aangepast, zodat vergelijking in de tijd mogelijk is.

Copier Beheer BV verhuurt tot en maart 2016 kantoorruimte aan verschillende B.V.'s uit de voormalige Copier Groep. Copier Beheer B.V. staat in de hiërarchie naast de Copier Holding B.V. en heeft op die manier geen zeggenschap over de organisational boundary van de Copier Groep noch over Newæ. Copier Beheer B.V. kan gezien worden als elke andere leverancier. Zodoende is Copier Beheer BV geen A&C aanbieder.

Op 8 november 2013 is Copier Aruba BV opgericht. Deze BV valt onder Copier International BV, die naast de Copier Groep staat. Ook Copier Aruba behoort niet tot de boundary, omdat Copier Aruba geen leverancier is van de Copier Groep.

Situatie tot 1 januari 2016.



Situatie met ingang van 1 januari 2016.

